

## ¿Cuál fué el impacto encontrado?

### Impacto en Ingreso

Se encontró evidencia de un **aumento** en el ingreso per cápita mensual de los hogares con personas adultas mayores (PAM) en el punto de corte, de Bs164.58 equivalente a 16.4% de incremento, estadísticamente significativo al 95%.

### Impacto en Consumo

El impacto observado en el punto de corte, para el caso del consumo per cápita en hogares con PAM, representa un **aumento** de Bs 153.77 equivalente a 15.4% de incremento, estadísticamente significativo al 95%.

### Impacto en Pobreza

Para medir el impacto en “pobreza”, se ha comparado los niveles de ingreso per cápita de cada hogar con PAM con la línea de pobreza determinada por el INE, evidenciándose que mediante dicho indicador monetario, la pobreza de los hogares con PAM se reduce **en 13.5 puntos porcentuales en el momento que empiezan a recibir la Renta Dignidad.**

Asimismo, se ha determinado el impacto en pobreza subjetiva, utilizando un indicador construido a partir de la percepción de los hogares sobre ¿Cuánto de ingreso necesita usted y todos los miembros de su hogar para vivir por un mes?. En este caso el nivel de **pobreza subjetiva de los hogares con PAM se reduce en 16.1 puntos porcentuales** con un nivel de confianza del 99%.

### Pruebas de Robustez

En todos los casos se observaron los resultados encontrados ante cambios en: el rango de la variable de asignación, la eliminación del uso de factores de expansión y el comportamiento inter-temporal, que permitieron evidenciar que se mantienen los resultados, con lo cual se verificó la robustez del impacto en las variables analizadas.

## Cambios evidenciados

- +** **Incremento** de 16.4% en el **ingreso per cápita** de los hogares con Personas Adultas Mayores (PAM)
- +** **Incremento** de 15.4% en el **consumo per cápita mensual** de los hogares con PAM
- **Pobreza monetaria:** Se reduce el conteo de hogares con PAM pobres respecto al total de hogares con PAM (incidencia) en 13.5 puntos porcentuales (p.p.)
- **Pobreza subjetiva:** Los individuos entrevistados perciben una reducción en la incidencia de la pobreza subjetiva de los hogares con PAM de 16.1 p.p.

La evidencia encontrada en la **disminución de la pobreza monetaria (13.5 p.p.)** como impacto de la Renta Dignidad, **refuerza la evidencia encontrada de otras pensiones no contributivas** estudiadas en otros países (**Brasil 18 p.p. o Sud África 12.5 p.p.**).



UNIDAD DE ANÁLISIS DE POLÍTICAS SOCIALES Y ECONÓMICAS  
MINISTERIO DE PLANIFICACIÓN DEL DESARROLLO  
ESTADO PLURINACIONAL DE BOLIVIA

## El impacto de la **RENTA DIGNIDAD:** Política de Redistribución del Ingreso, Consumo y Reducción de la Pobreza en Hogares con Personas Adultas Mayores



Av. Mariscal Santa Cruz  
Centro de Comunicaciones, piso 18  
Telf: 591- 2-2375512  
La Paz - Bolivia.

[www.udape.gob.bo/evaluaciondeimpacto/rentadignidad.html](http://www.udape.gob.bo/evaluaciondeimpacto/rentadignidad.html)

HelpAge  
International

personas mayores  
participando



EMBAJADA DE SUECIA

Con el apoyo de:



Fondo de Población  
de las Naciones Unidas

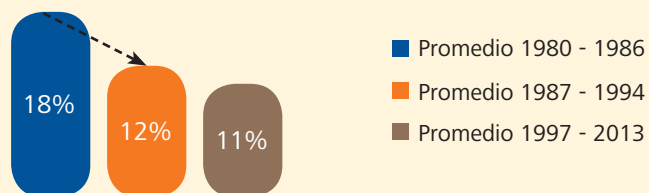
## ¿Qué es la Renta Dignidad?



A semejando lo que sucede con una red que protege a los individuos de caerse, la Renta Dignidad es parte de la Red de Protección Social que protege a los adultos mayores y sus familiares contra el riesgo social de que su capacidad de generar ingresos caiga, otorgando seguridad económica en la vejez mediante una pensión no contributiva.

Por las características de los hogares bolivianos, este beneficio además de alcanzar a una protección de los adultos mayores, también cubre a su entorno familiar que vive en el mismo hogar.

### Cotizantes al Sistema de Pensiones respecto PEA



La Renta Dignidad ha evolucionado, como en otros países, como resultado de los bajos niveles de cobertura del Sistema de Pensiones Contributivo, que en los últimos años estuvo en 11% de la PEA.

**Bolivia es el único país en Latinoamérica que aplica un enfoque universal para las pensiones no contributivas.**

## ¿Quiénes pueden cobrar la Renta Dignidad?

Todas las personas mayores de 60 años, que residen en el país y que no se encuentren trabajando para el Estado.

### Beneficiarios de la Renta Dignidad



**Hasta Abril 2013 los montos eran de Bs200 (U\$S 28.73) para no jubilados y Bs 150 (U\$S21.5) para los jubilados, a partir de mayo 2013 suben a Bs 250 y Bs 200 respectivamente.**

## ¿Cómo se financia?

Con el Fondo de la Renta Universal de Vejez (FRUV) que recibe recursos del Impuesto Directo a los Hidrocarburos, Dividendos de las empresas capitalizadas y Rendimientos de sus inversiones. En 2012 los ingresos del FRUV equivalían a 1.9% del PIB, mientras que los pagos de la Renta Dignidad eran de 1% del PIB.

El pago del beneficio es menor al monto de los ingresos, permitiendo crear un colchón financiero, que a diciembre 2012 alcanzaba a 2.1% del PIB.



### Ingresos del FRUV

Año	Monto (Millones U\$S)	Porcentaje del PIB
2009	U\$S 371.9	2.1% del PIB
2012	U\$S 518.2	1.9% del PIB



### Pagos de la Renta Dignidad

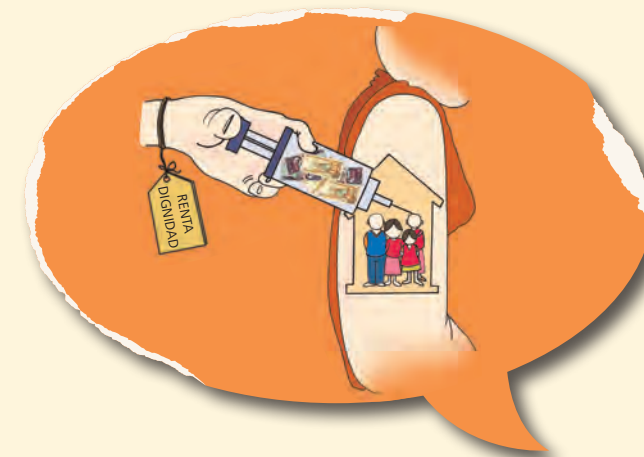
Año	Monto (Millones U\$S)	Porcentaje del PIB
2009	U\$S 242.6	1.4% del PIB
2012	U\$S 261.5	1.0% del PIB



### Patrimonio del FRUV

Año	Monto (Millones U\$S)	Porcentaje del PIB
2009	U\$S 117.8	0.7% del PIB
2012	U\$S 572.5	2.1% del PIB

## ¿Cómo se evalúa el éxito de la Renta Dignidad?



A semejando los resultados que se evidencia en salud sobre el impacto que produce el suministro de una medicina, la evaluación de impacto tiene por objeto contar con evidencia que cuantifique el efecto causal generado en la redistribución del ingreso, consumo y la reducción de la pobreza al suministrarse mensualmente una pensión no contributiva en los hogares con al menos una persona adulta mayor.



Para medir el impacto se comparó hogares con adultos menores a 60 años respecto a hogares con adultos mayores a 60 años, asumiendo que la única diferencia entre ambos grupos de hogares es que los últimos se benefician de la Renta Dignidad. Por tanto, los cambios observados son evidencia del impacto de la Renta Dignidad. Para medir este impacto se realizó una encuesta el año 2011, contando con información para 9,158 personas y 2,748 hogares del área urbana y rural.