

El sistema de pensiones contributivo tiene una cobertura baja, alcanzando con una pensión solo al 10.7% de los adultos mayores entre 60 y 64 años de edad, concentrándose los casos en área urbano y en varones.

Algunos resultados interesantes

Las personas que viven en **hogares con Personas Adultas Mayores (PAM) representan 24% de la población boliviana.**

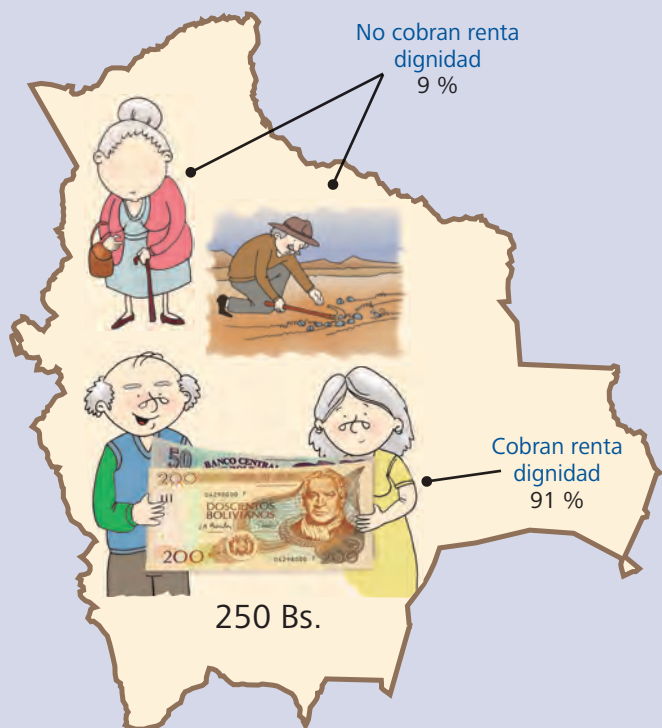
A nivel país **más del 60% de la PAM son considerados jefe(a) de hogar(*)**.

A nivel país, el 68.1% de los adultos mayores que tienen entre 60 a 64 años de edad, **forman parte de la población económicamente activa**, cifra que sube a 78,3% en el área rural y a 80,8% en hombres.

A nivel país el **52.2% de los adultos mayores de 60 años registran pobreza moderada**; sin embargo, ellos se perciben menos pobres.

Los adultos mayores registran problemas de salud en más del 62% de los casos, en contraste **solo el 56.9% y 53.9% cuentan con algún seguro de salud, en el área urbana y rural** respectivamente.

(*)Es la persona a la cual los miembros de un hogar reconocen como responsable del hogar y/o la que toma las decisiones más importantes, sin importar la edad, el sexo o el estado civil.



La Renta Dignidad beneficia a todos los adultos mayores de 60 años, sin embargo, según resultados de la encuesta llegan a cobrar únicamente el 91% de los encuestados, el resto no cobra por problemas administrativos (45%), falta de documentos de identidad (16%), lejanía del punto de pago (13.8%) y en otros casos porque no lo necesitan o trabajan (21%).

Algunos datos relacionados a Salud

Solo el 56.9% de los adultos mayores en área urbana están cubiertos por algún tipo de seguro de salud, cifra que alcanza a 53.9% en el área rural, destacando en importancia el Seguro Social del Adulto Mayor (SSPAM)

Por otra parte, más del 60% de los adultos mayores realizaron algún gasto de dinero en salud, con un promedio en los últimos 6 meses de Bs 914.6 y Bs 838.7 en el área urbana y rural, respectivamente, para las PAM de 60 a 75 años.



UNIDAD DE ANÁLISIS DE POLÍTICAS SOCIALES Y ECONÓMICAS
MINISTERIO DE PLANIFICACIÓN DEL DESARROLLO
ESTADO PLURINACIONAL DE BOLIVIA

Documento Descriptivo de Resultados de la
Encuesta a Hogares
con Personas Adultas Mayores
y cercanas a la edad de 60 Años



Av. Mariscal Santa Cruz
Centro de Comunicaciones, piso 18
Telf: 591- 2-2375512
La Paz - Bolivia.

www.udape.gob.bo/evaluaciondeimpacto/rentadignidad.html

HelpAge
International

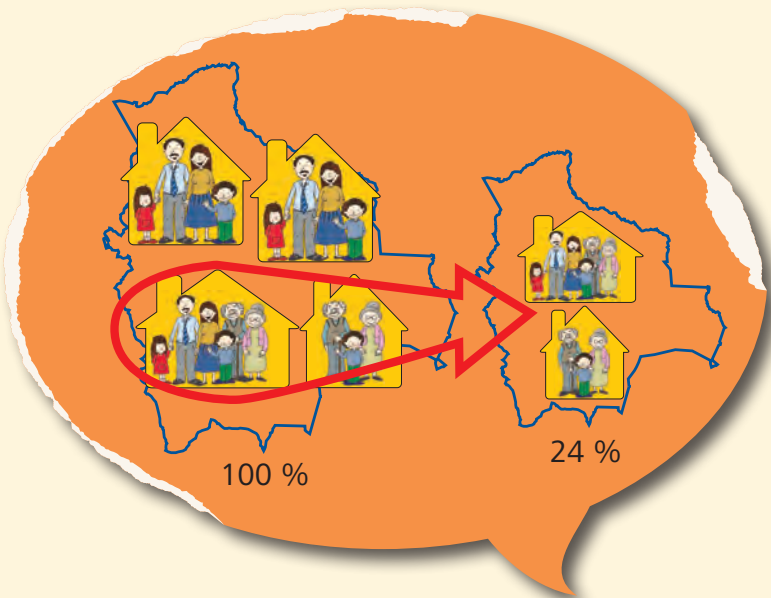
personas mayores
protagonistas



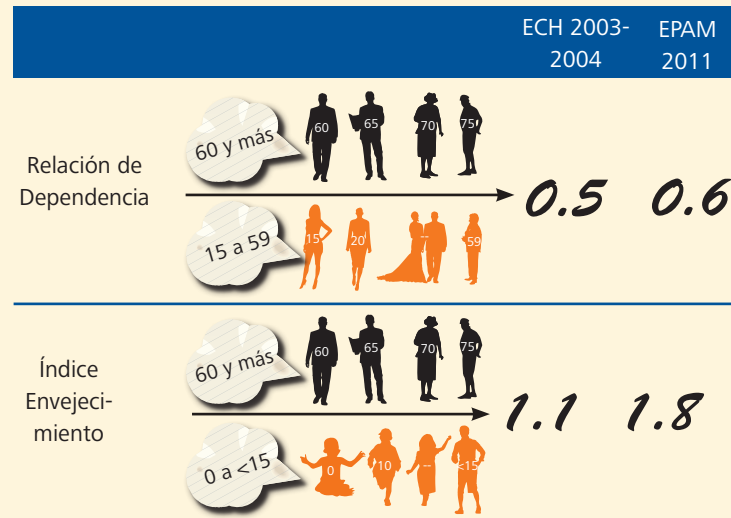
Con el apoyo de:



¿Cuántas personas viven en hogares con PAM?



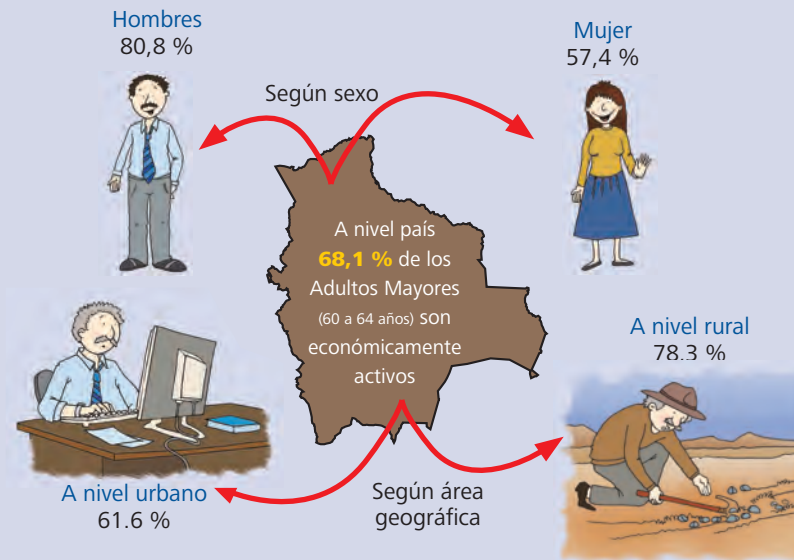
La Encuesta a Personas Adultas Mayores (EPAM) 2011 permite conocer la situación socioeconómica de las personas adultas mayores (PAM) y su grupo familiar en el mismo hogar, quienes representan al 24% del total de la población boliviana.



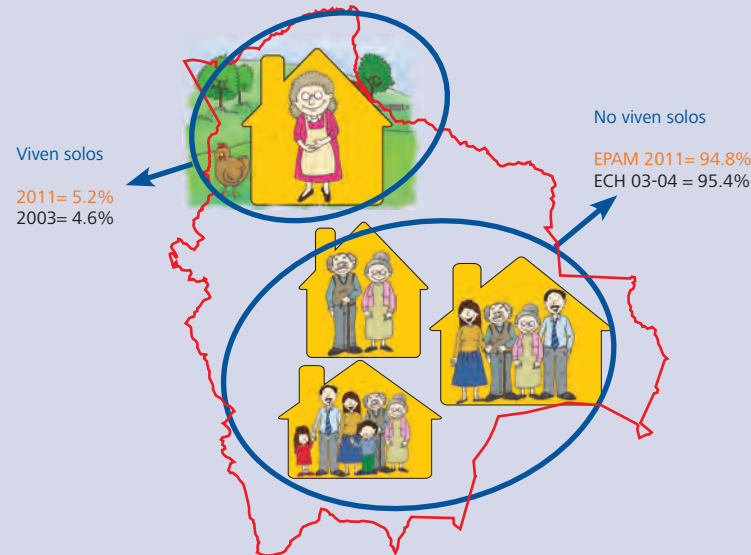
Comparando la información de hogares con PAM entre la encuesta de hogares del INE (ECH 2003-2004) con la EPAM 2011, se evidencia un envejecimiento en la población que habita en este tipo de hogares.

¿Qué destaca en los hogares con PAM?

Son importantes los porcentajes de adultos mayores que forman parte de la población económicamente activa, porcentaje que es mayor en el caso del área rural y en hombres.



Muy pocos de los adultos mayores viven solos (hogares unipersonales), con la característica de que en los últimos años han ido aumentando estos casos, siendo mayor la proporción de adultos mayores que viven solos en el área rural así como aquellas personas adultas mayores mujeres



A nivel país más del 60% de los adultos mayores son considerados jefe(a) de hogar, aspecto que es más significativo en el caso del área rural. Estos hogares tienen importantes relaciones basadas en la figura del matrimonio.

La pobreza tiene diferentes dimensiones, con la EPAM 2011 se ha comparado los niveles de ingreso per cápita de cada adulto mayor de 60 años de edad con una condición de bienestar (línea de pobreza), información que permite determinar la incidencia de pobreza en PAM.

Comparado con la línea de pobreza determinada por el INE, se ha encontrado **que a nivel país el 52.2% de los adultos mayores de 60 años tienen una pobreza monetaria moderada**, cifra que es menor en el caso del área urbana (48.2%) y aumenta en el área rural (59.2%).

También la EPAM 2011 ha consultado sobre: ¿Cuánto cree que necesita usted y todos los miembros de su hogar para vivir por un mes?, a partir de esta pregunta se ha podido calcular una línea de pobreza subjetiva, encontrándose que **a nivel país el 50% sería pobre**, pues su ingreso es menor a la mediana de lo que consideran necesario los hogares, **cifra comparable con la pobreza monetaria moderada.**

Consiguientemente, la EPAM 2011 revela que las personas adultas mayores se perciben menos pobres en aproximadamente 2.2 puntos porcentuales.

Pobreza en PAM de 60 y más años de edad	Pobreza Monetaria*	Pobreza Subjetiva**
Pobreza a Nivel País	52.2%	50.0%
Pobreza según Áreas Geográficas		
Pobreza en Área Urbana	48.3%	46.2%
Pobreza en Área Rural	59.2%	56.7%

* Según indicadores del INE

** Según percepción de las PAM